

Achtung
Benutzen Sie ausschliesslich wiederaufladbare Batterien des Herstellers des Geräts.
Das Benutzen anderer Batterien verursacht Auslaufen und Gefahr.

Warning
Use approved rechargeable battery only supplied by the vacuum cleaner manufacturer.
Use of any other types of battery might cause leakage and danger.

Attention
Utilisez exclusivement la batterie rechargeable fournie par le fabricant de l'appareil.
L'utilisation de tout autre type de batterie pourrait provoquer des fuites et créer un danger.



1-2-26-02-007 ISSUE 1
GB Regd. Des. No. 2013065

How to use your VAX Super 2
Hoe gebruikt u de VAX Super 2
Comment utiliser votre VAX Super 2
So bedienen Sie Ihren VAX Super 2
Come usare VAX Super 2
Como utilizar su VAX Super 2



How to use your VAX Super 2

This leaflet is a step by step guide to making the most of your new Super 2. We recommend you read it thoroughly before attempting to use your machine.

Unpack your Super 2

Once you have unpacked the contents of this box and removed your Super 2 from its wrappings, you should have the following items in front of you:

The Super 2 in upright mode
1 Transformer unit
1 Wall mounting kit comprising:
1 wall bracket
2 rawl plugs
2 fastening screws

Fitting the wall bracket

First choose a point near a plug socket in the wall at a height that will allow the Super 2 to hang freely from the wall bracket. Avoid placing near sources of moisture such as a kettle or cooker.

Position the wall bracket against the wall and mark with a pencil the points at the top of the keyhole screw slots through which the fastening screws are to be inserted.

Take a $\frac{1}{8}$ " (7mm) drill and bore a hole to a depth of 3cm through each of the marks you made. Insert a rawl plug into each hole then screw in the screws until they are protruding by $\frac{1}{8}$ " (7mm).

Now hang the wall bracket on the screws with the narrow end uppermost. Holding the wall bracket firmly in place, turn the screws in tightly so that the bracket is firmly affixed to the wall.

Preparing your Super 2 for use

Your Super 2 can be used in two modes - Upright and Handheld. Before you can use it in either mode, you must remove the switch-guard protecting the on/off switch. Once removed, the switch-guard can be discarded.

Checking the charge level

Your machine has been supplied pre-charged so that it is ready to use from the moment you open the box. However, you should check that the machine is fully charged before you turn it on. This can be done as follows:

Make sure your Super 2 is turned off. Now hang it on the wall bracket.

Plug the transformer jack into the wall bracket.

Plug the transformer into an electric socket.

If your machine is fully charged, the red light on the handle will flash intermittently. If the red light is on constantly, your Super 2 will require recharging to full power. If the light does not come on at all, refer to your VAX Servicing Agent.

1. Recharging your Super 2 in wall-mounted mode

Simply leave the Super 2 set up as described above until the red light begins to flash, indicating that the machine is fully charged. The automatic power cut-off circuit will then disconnect the machine from the mains.

The battery will now be ready to provide up to

30 minutes of power as a handheld unit or up to 20 minutes as an upright.

Your Super 2 should be left in charging mode when not in use so that full power is to hand whenever you need it. However, like all electrical appliances, we recommend you unplug the transformer if you go on holiday or are away for any long period of time.

2. Recharging your Super 2 when separated from the wall bracket

The handheld unit can be charged separately as follows:

Plug the transformer jack into the socket above the handle.

Plug the transformer into an electric socket.

The red light will flash intermittently when the unit is fully charged.

Once the handheld unit is fully charged, it will not be necessary to recharge the battery if you want to use the Super 2 in upright mode.

3. Using your Super 2 in upright mode

Simply lift the machine off the wall bracket.

Twist the handgrip at the top of the machine anti-clockwise and pull out the telescopic handle. Twist the handgrip clockwise (until locked) once the handle has reached the required length.

The machine is now ready for use.

4. Using your Super 2 in handheld mode

Depress the release button above the handle to remove the handheld unit from the upright casing.

5. Emptying your Super 2

Hold the handheld unit upright with the handle at the top. Press the container release button and separate the motor unit from the container.

Remove the filter from the dust container. Lightly tap the filter to free the accumulated dust.

Finally, shake the contents of the dust

container into a waste bin then wipe the surfaces clean with a damp cloth.

Replace the filter. Ensure that it is resting against the filter stops.

NOTE: Although the Super 2 filter is designed to be hard-wearing, it will require replacement from time to time. New filters are available from your local VAX stockist.

LEAVE UNIT ON
CHARGE AT ALL TIME
WHEN NOT IN USE.

1. Recarga de la Super 2 cuando está montado en la pared

Simplemente, deje la Super 2 instalada tal como se describe anteriormente hasta que la luz roja empiece a destellar indicando que la máquina está totalmente cargada. El sistema del interruptor automático de circuito desconectará la máquina del suministro.

Así la batería quedará lista para rendir hasta 30 minutos de funcionamiento en la modalidad de funcionamiento manual y hasta 20 minutos en la modalidad de uso vertical.

Cuando no se está utilizando, se debe dejar la Super 2 en el modo de recarga para que toda la potencia esté siempre disponible para cuando Ud. la necesite.

Sin embargo, como con todos los aparatos eléctricos, recomendamos desconectar el transformador cuando se vaya de vacaciones o durante cualquier ausencia prolongada.

2. Recarga de la Super 2 cuando está separada de la montura de pared

La unidad de uso manual se puede cargar por separado de la siguiente manera:

Enchufe el transformador en el tomacorriente que está por encima del mango.

Enchufe el transformador en un tomacorriente del suministro.

La luz roja emitirá destellos intermitentes cuando la unidad esté totalmente cargada.

Una vez que la unidad de uso manual esté totalmente cargada, si se desea utilizar la Super 2 en el modo vertical, no será necesario recargar la batería.

3. Funcionamiento de la Super 2 en el modo vertical

Simplemente retire la máquina de la abrazadera de pared.

Gire el mango superior de la máquina en la dirección opuesta al giro de las agujas del reloj y extraiga el mango telescópico. Una

vez que el mango alcance el largo requerido, gírelo en la dirección de las agujas del reloj hasta que enganche.

La máquina queda así lista para funcionar.

4. Funcionamiento de la Super 2 en la modalidad de uso manual

Apriete el botón de suelta del mango para retirar la unidad de uso manual de la matriz de funcionamiento vertical.

5. Vaciado de la Super 2

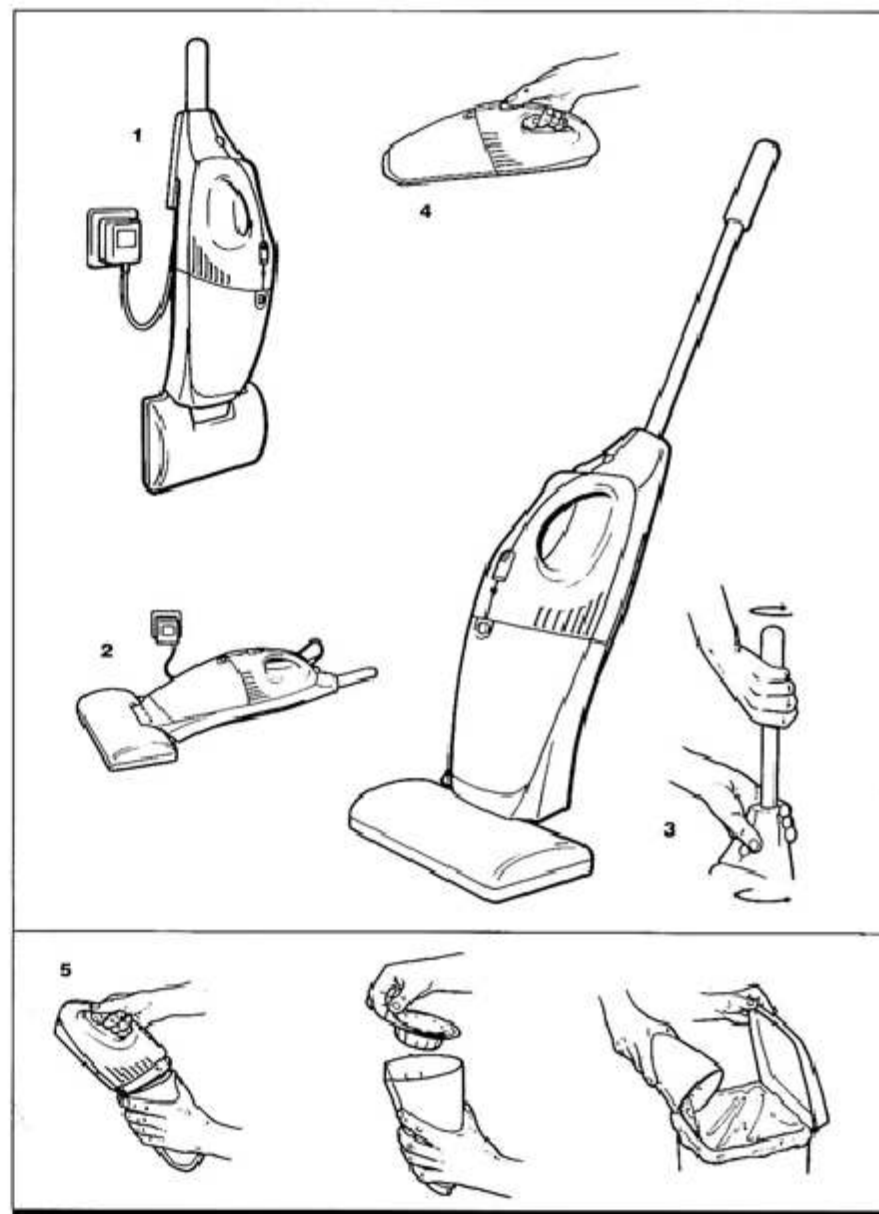
Sostenga la unidad de uso manual verticalmente con el mango apuntando hacia arriba. Oprima el botón de suelta del depósito y separe de éste la unidad del motor.

Retire el filtro del depósito del polvo. Golpee suavemente el filtro para que suelte el polvo acumulado.

Finalmente, sacuda el contenido del depósito de polvo en un basurero y a continuación limpie las superficies con un trapo húmedo.

Vuelva a colocar el filtro. Cerciórese de que quede apoyado en los retenes del filtro.

NOTA: Aunque el filtro de la Super 2 está diseñado para durar, será necesario reemplazarlo de vez en cuando. Se pueden obtener filtros nuevos de su distribuidor local VAX.



Este folleto es una guía detallada para asistirle en la más óptima utilización de su nueva Super 2. Le recomendamos leerlo completamente antes de empezar a utilizar su máquina.

Desempaque su Super 2

Una vez que haya desempacado los contenidos de esta caja y extraído la Super 2 de sus envolturas, deberá Vd. tener las siguientes piezas:

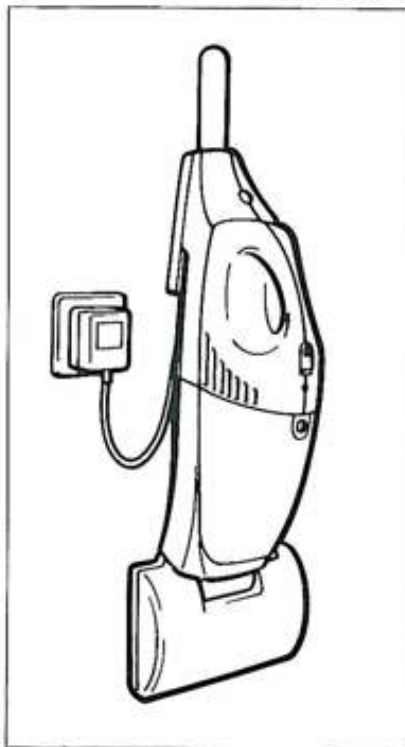
- La Super 2 en su modelo vertical,
- un transformador,
- un equipo para montura de pared que consiste de:
 - 1 abrazadera de pared
 - 2 tapones Rawl
 - 2 tornillos fijadores.

Instalación de la abrazadera de pared

Escoja primero un punto en la pared cercano a un toma corriente y a una altura que permita que la Super 2 cuelgue libremente de la abrazadera. Evite las instalaciones que estén próximas a fuentes de humedad tales como teteras o cocinas.

Coloque la abrazadera contra la pared y marque con un lápiz los puntos en la parte superior de las ranuras para la inserción de los tornillos.

En cada una de las marcas trazadas, taladre un agujero de 3 cm de profundidad utilizando un taladro de 1/8" (7mm). Inserte un tapón Rawl en cada hueco y entornille los tornillos hasta que sólo queden sobresaliendo un 1/8" (7mm) de la superficie de la pared.



A continuación, cuelgue la abrazadera en los tornillos con la parte angosta hacia arriba.

Ajuste los tornillos sujetando firmemente la abrazadera en su sitio, para que quede firmemente adherida a la pared.

Preparación para el funcionamiento de su Super 2

La Super 2 se puede utilizar de dos formas - Vertical y Manualmente. Antes de poder utilizarla de cualquiera de estas formas, hay que retirar el protector del interruptor botón. Una vez retirado el protector, se puede prescindir de él.

Revisión del nivel de carga

Su máquina se suministra previamente cargada para que pueda ser utilizada desde el momento en que Vd. abre la caja. Sin embargo, antes de encenderla, debe revisarse la máquina para ver si la carga está completa. Esta operación se hace de la siguiente manera:

Cerciórese de que su Super 2 esté apagada. Seguidamente, cuelguela de la abrazadera de pared.

Enchufe el transformador a un tomacorriente.

Si su máquina está completamente cargada, la luz roja del mango emitirá destellos intermitentes. Si la luz roja queda encendida permanentemente, su Super 2 requiere recargarse hasta su nivel completo. Si la luz no se enciende en forma alguna, refiérase a su Agente de Servicios VAX.

